

พื้นฐานการวินิจฉัยเข้าข่าย  
และรายละเอียดย่อของโมเดล CP (Compliance Program)

Center for Information on  
Strategic Export Control(CISTEC)

ฝ่ายงานสำรวจวิจัย รองผู้จัดการ (รับผิดชอบงานต่างประเทศ)

มร. ยาซูชิ ทาอูเอะ

# หัวข้อ

1. กฎพื้นฐานของการควบคุมการส่งออก
  - ควบคุมด้วยบัญชี กับควบคุมด้วย Catch All Control(CAC)
2. พื้นฐานของการวินิจฉัยเข้าข่าย
  - การควบคุมด้วยบัญชีในประเทศไทย / ระบบการวินิจฉัยเข้าข่าย
  - โครงสร้างของรหัสสินค้าในบัญชีควบคุมสินค้า(ความหมายของหลักที่ 1-3)
  - พื้นฐานการวินิจฉัยเข้าข่ายของสินค้า
  - พื้นฐานการวินิจฉัยเข้าข่ายของเทคโนโลยี/ซอฟต์แวร์
  - ข้อควรระวังในการวินิจฉัยเข้าข่ายของสินค้า/เทคโนโลยีที่ซื้อมาจากบริษัท/องค์กรอื่น
  - ข้อควรระวังของการวินิจฉัยเข้าข่ายให้ได้อย่างถูกต้องครบถ้วน
3. รายละเอียดย่อของโมเดล CP(Compliance Program)
4. รายละเอียดย่อของบทบาท/กิจกรรมของ CISTEC

# 1. กฎพื้นฐานของการควบคุมการส่งออก

## - ควบคุมด้วยบัญชี กับควบคุมด้วย Catch All Controls

### (1) ควบคุมด้วยบัญชี:

กรณีรายการสินค้า(ตัวสินค้า/เทคโนโลยี/ซอฟต์แวร์)ที่จะส่งออกเข้าข่ายรายการสินค้าที่อยู่ในบัญชีควบคุมตาม

กฎหมายควบคุมการส่งออก ถึงแม้ว่าจะไม่มีความเสี่ยงในการใช้ปลายทาง(end-use) หรือผู้ใช้ปลายทางก็ตาม โดยหลักการแล้ว ต้องยื่นขออนุญาตส่งออก



- ผู้ส่งออกจำเป็นต้องดำเนินการวินิจฉัยเองว่า (= วินิจฉัยการเข้าข่าย) รายการสินค้าที่จะส่งออกนั้น เข้าข่าย บัญชีรายการสินค้าควบคุมตามข้างต้นหรือไม่

### (2) ควบคุมด้วย Catch All Controls:

ถึงแม้ว่ารายการสินค้าที่จะส่งออก ไม่เข้าข่ายบัญชีรายการสินค้าควบคุมตามข้างต้น (สินค้านอกการควบคุมด้วยบัญชี) แต่การใช้งานปลายทาง (end-use) หรือผู้ใช้ปลายทาง (end-user) มีความสัมพันธ์กับที่จะเกี่ยวข้องกับ การใช้งานที่เกี่ยวข้องกับอาวุธอำนาจทำลายล้างสูง โดยหลักการแล้วต้องยื่นขออนุญาตส่งออก



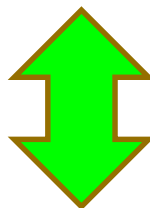
- ผู้ส่งออกจำเป็นต้องรับการตรวจ/ตรวจสอบ (= ตรวจ Catch All Controls)

---

## 2. พื้นฐานของการวิจัยเข้าข่าย

# การควบคุมด้วยบัญชีในประเทศไทย / ระบบการวินิจฉัยเข้าข่าย

- ประกาศกระทรวงพาณิชย์เรื่อง “กำหนดให้สินค้าที่ใช้ได้สองทางเป็นสินค้าที่ต้องขออนุญาต (ประกาศเมื่อปีพ.ศ. 2558)(ใช้บังคับตั้งแต่ 1 ม.ค. 62)” นำมาใช้ควบคุมการส่งออกสินค้าที่ใช้ได้สองทาง
  - Annex 1 : บัญชีสินค้าที่ต้องขออนุญาต(บัญชีควบคุมเวอร์ชัน 2012)  
[มีแผนปรับปรุงเป็นเวอร์ชัน 2016]
  - Annex 2 : บัญชีพิกัดอากร (HS Code)ของสินค้าที่มีโอกาสเข้าข่าย Annex 1
- ขั้นตอนที่ผู้ส่งออกต้องดำเนินการ :
  - ผู้ส่งออกสินค้าใน Annex 2ต้องขึ้นทะเบียนระบบe-TMDของกระทรวงพาณิชย์
  - ล้ววินิจฉัยการเข้าข่ายด้วยe-Classificationของ e-TMD
- การควบคุมการถ่ายโอน/ส่งออกของเทคโนโลยี : ยังไม่ได้ประกาศรายละเอียด/การบังคับใช้



# หมวดสินค้า (0-9) ของรหัสสินค้าขออนุญาต(หลักที่ 1)

ความหมายของหลักที่ 1ของรหัสสินค้าขออนุญาต (●○○○○)

- 0 วัสดุ สถานประกอบการ และอุปกรณ์นิวเคลียร์
- 1 วัสดุพิเศษและอุปกรณ์ที่เกี่ยวข้อง
- 2 การแปรรูปวัสดุ
- 3 อิเล็กทรอนิกส์
- 4 คอมพิวเตอร์
- 5 โทรคมนาคมและการรักษาความปลอดภัยข้อมูล
- 6 เซนเซอร์และเลเซอร์
- 7 ระบบนำร่องและระบบอิเล็กทรอนิกส์การบิน
- 8 ยานพาหนะและอุปกรณ์ทางทะเล
- 9 การบินและอวกาศ และการขับเคลื่อน

# ประเภทย่อยสินค้า(A,B,C) ในรหัสสินค้า (หลักที่ 2)

ความหมายของหลักที่ 2ของสินค้าขออนุญาต(○●○○○)

A: ระบบ อุปกรณ์ และส่วนประกอบ (แบ่งประเภทสินค้า)

B: อุปกรณ์ทดสอบ ตรวจสอบ และผลิต (แบ่งประเภทสินค้า)

C: วัสดุ (แบ่งประเภทของสินค้า)

D: ซอฟต์แวร์

E: เทคโนโลยี

## ทำความเข้าใจเหตุผลต้องขออนุญาต(0-4) (หลักที่ 3)

ความหมายของหลักที่ 3ของสินค้าขออนุญาต(○○●○○)  
(ยกเว้นหมวด 0วัสดุ สถานประกอบการ อุปกรณ์นิวเคลียร์<)

0: เกี่ยวข้องกับอาวุธทั่วไป (WA: Wassenaar Arrangements)

1: เกี่ยวข้องกับขีปนาวุธ (MTCR: Missile Technology Control Regime)

2: เกี่ยวข้องกับนิวเคลียร์ (NSG: Nuclear Suppliers Group)

3: เกี่ยวข้องกับอาวุธเคมี/ชีวะ (AG: Australia Group)

4: เกี่ยวข้องกับสนธิสัญญาห้ามอาวุธเคมี (CWC) (Chemical Weapons Convention)



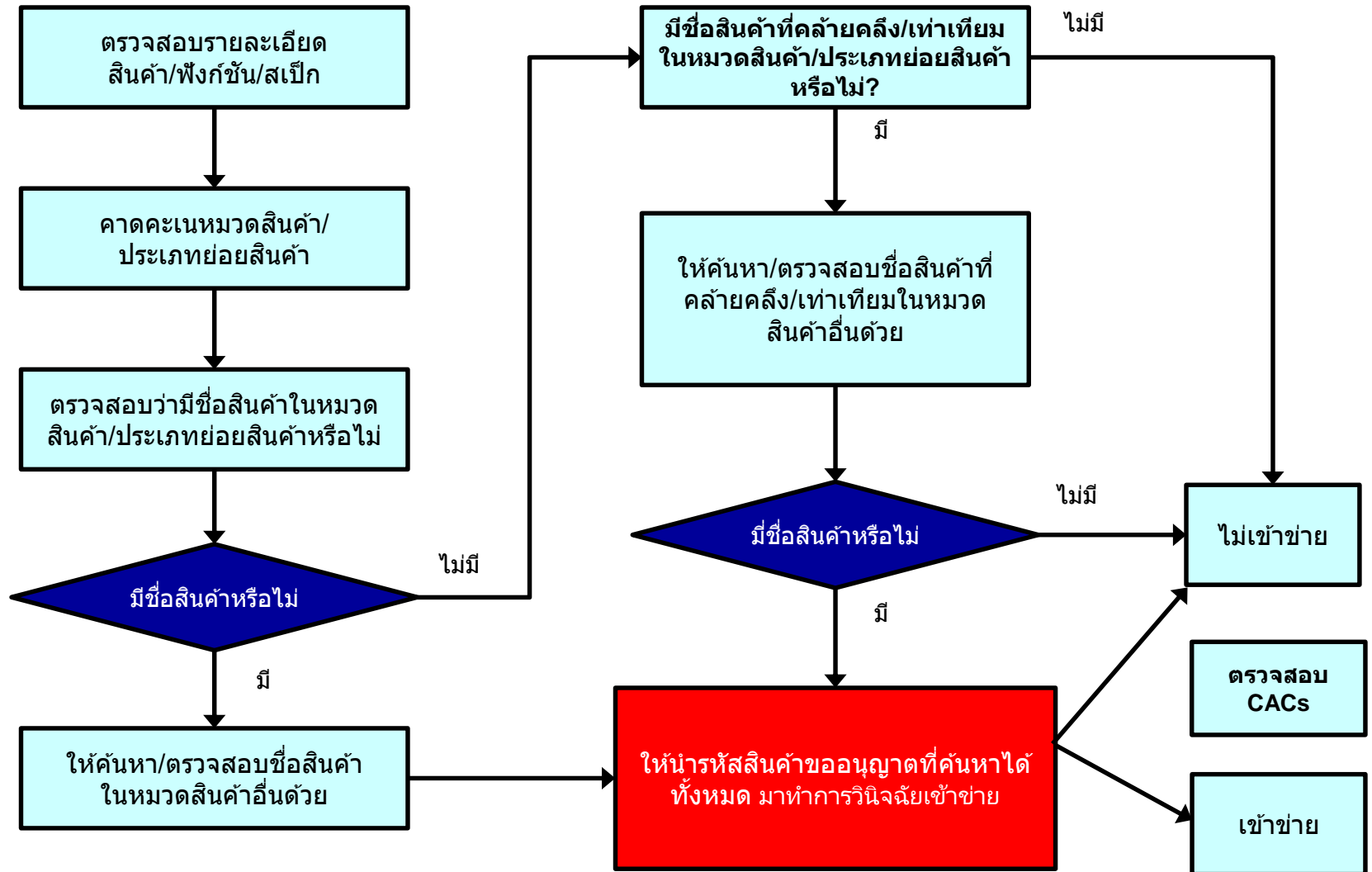
---

# พื้นฐานของการวินิจฉัยเข้าข่ายของสินค้า

# ตัวอย่างการส่งออกสินค้า

- ส่งสินค้าไปต่างประเทศตามธุรกรรมการค้า
- ส่งตัวอย่างสินค้าไปต่างประเทศ (เพื่อประชาสัมพันธ์หรือร่วมพัฒนา เป็นต้น)
- ส่งกลับเพื่อขอคืน ขอเปลี่ยน ขอซ่อมแซมสินค้าที่นำเข้ามา
- ส่งอุปกรณ์เครื่องจักรผลิต ชิ้นส่วน ฯลฯ ให้กับบริษัทลูกในต่างประเทศ
- ส่งวัสดุชิ้นส่วนเพื่อไปทำการวิจัยรวมในต่างประเทศ
- นำติดตัวเป็นสัมภาระถือไปต่างประเทศ

# ขั้นตอนการวินิจฉัยเข้าข่าย



พื้นฐานการวินิจฉัยเข้าข่ายของเทคโนโลยี/ซอฟต์แวร์  
(หมายเหตุ) ในที่นี้จะระบุเพียง “เทคโนโลยี” ซึ่งครอบคลุม  
ซอฟต์แวร์ด้วย

# ความหมายของเทคโนโลยีและรูปแบบการให้ใช้

เทคโนโลยีหมายถึง : ข้อมูลเฉพาะที่จำเป็นต่อการออกแบบ ผลิต และใช้งานสินค้า

<u>การออกแบบ</u>	ขั้นตอนทั้งหมดเกี่ยวกับระยะทำงานทั้งหมดก่อนหน้าระยะเริ่มการผลิต เช่น การวิจัยการออกแบบ การวิเคราะห์การออกแบบ การวางแผนการผลิต การออกแบบ การประกอบและการทดสอบต้นแบบ แผนการผลิตนำร่อง ข้อมูลการออกแบบ กระบวนการในการแปลงข้อมูลการออกแบบไปเป็นผลิตภัณฑ์ การปรับแต่งตามที่ต้องการ การออกแบบเชิงบูรณาการ ภาพร่างต้นแบบ
<u>การผลิต</u>	หมายถึง กระบวนการด้านการผลิตต่างๆ เช่น การก่อสร้าง งานวิศวกรรมการผลิต การผลิต การบูรณาการ การประกอบ (การติดตั้ง) การตรวจสอบ การทดสอบ การประกันคุณภาพ
<u>การใช้งาน</u>	หมายถึง การปฏิบัติการ การติดตั้ง (รวมทั้งการติดตั้งในพื้นที่) การบำรุงรักษา (การตรวจสอบ) การซ่อมแซม การซ่อมแบบยกเครื่อง และการแปลงสภาพใหม่

รูปแบบการให้ใช้เทคโนโลยี :

<u>ข้อมูลทางเทคนิค</u>	คือข้อมูลนี้อาจอยู่ในรูปต่างๆ เช่น แบบพิมพ์เขียว แบบแปลน ไดอะแกรม โมเดล สูตร ตาราง การออกแบบและข้อกำหนดทางวิศวกรรม คู่มือและวิธีการใช้งาน ที่เขียนขึ้นหรือที่บันทึกไว้บนสื่ออื่นๆ หรืออุปกรณ์ต่างๆ เช่น ดิสก์ เทป หน่วยความจำที่อ่านได้เพียงอย่างเดียว เป็นต้น
<u>ความช่วยเหลือทางเทคนิค</u>	อาจอยู่ในรูปต่างๆ เช่น คำสอน ทักษะ การฝึกอบรม ความรู้จากการทำงาน และบริการที่ปรึกษา และความช่วยเหลือทางเทคนิคอาจรวมถึงการถ่ายทอดข้อมูลเชิงเทคนิค

# ตัวอย่างของเทคโนโลยี

	เทคโนโลยี(นอกเหนือจากซอฟต์แวร์)	ซอฟต์แวร์
ออกแบบ	คู่มือวิเคราะห์การออกแบบ แผนผัง(ตรออิง)การออกแบบ ข้อมูลการออกแบบ หนังสือสอนทักษะการออกแบบ ฯลฯ	CADเฉพาะทางการออกแบบเช่นมีคอนดัคเตอร์ ฯลฯ
ผลิต	ตรออิงการผลิต ตรออิงการประกอบ คู่มือการผลิต คู่มือการตรวจสอบ/ทดสอบ คำแนะนำเกี่ยวกับทักษะการผลิต	โปรแกรมจำลองเพื่อตั้งเงื่อนไขของกระบวนการผลิต ฯลฯ
ใช้งาน	คู่มือการติดตั้ง คู่มือการใช้งาน คู่มือการซ่อมบำรุง คู่มือการตรวจสอบ/ซ่อมแซม หนังสือสอนทักษะการใช้งาน	โปรแกรมเครื่องขึ้นรูปควบคุมตัวเลข ฯลฯ

# ตัวอย่างและรูปแบบการถ่ายโอนเทคโนโลยีที่ดำเนินการโดยทั่วไป

- การถ่ายโอนเทคโนโลยีในต่างประเทศ
  - เมื่อไปติดต่อธุรกิจในต่างประเทศต้องนำเสนอเทคโนโลยีให้กับบริษัทที่ไปติดต่อธุรกิจ
  - นำส่งเอกสารเทคโนโลยีให้กับหน่วยงานที่ร่วมค้นคว้าวิจัย
  - นำส่ง/เปิดเผยเอกสารเทคโนโลยีให้กับบริษัทในเครือที่อยู่ในต่างประเทศ
  - นำส่ง/เปิดเผยเอกสารเทคโนโลยีเพื่อการเสนอราคาสำหรับการผลิตให้กับบริษัทในต่างประเทศ
  - นำส่ง/เปิดเผยเทคโนโลยีเกี่ยวกับสินค้าที่จะส่งออกให้กับบริษัทที่จะส่งออก
  - เปิดเผยเทคโนโลยีให้กับผู้เข้าร่วมการประชุมนานาชาติหรือการแสดงผลสินค้าสากลในต่างประเทศ
  - ให้ดาวน์โหลดเทคโนโลยีซึ่งเก็บรักษาไว้บนเซิร์ฟเวอร์ได้จากต่างประเทศ
  - ให้ใช้โปรแกรมได้จากต่างประเทศผ่านระบบเครือข่าย
- การถ่ายโอนเทคโนโลยีให้กับผู้ไม่พำนักในประเทศ ที่อาศัยอยู่ในประเทศญี่ปุ่น (กรณีปฏิบัติตามกฎหมายของประเทศญี่ปุ่น)
  - เปิดเผยเทคโนโลยีให้กับผู้ฝึกงานชาวต่างชาติ/นักศึกษาต่างชาติ
  - เปิดเผยเทคโนโลยีในงานแสดงสินค้า/การประชุมในประเทศ
  - ดำเนินการฝึกอบรมภายในประเทศให้กับพนักงานของบริษัทต่างประเทศที่อยู่ในกลุ่มบริษัท
  - แสดงอุปกรณ์เครื่องจักร หรืออธิบายด้านเทคโนโลยีในระหว่างการเยี่ยมชมโรงงาน เป็นต้น

## การถ่ายโอนเทคโนโลยีไม่ว่าจะมีตัวตนหรือไม่มีตัวตน ต้องปฏิบัติตามกฎหมายควบคุมการส่งออก

- การถ่ายโอนเทคโนโลยีมีตัวตน: การถ่ายโอนเทคโนโลยีผ่านตัวกลาง เช่น เอกสาร หรือมีเดีย เช่น DVD USB เมโมรี เป็นต้น

- การถ่ายโอนเทคโนโลยีที่ไม่มีตัวตน : การให้ใช้ผ่านทางอีเมล โทรสาร อินเทอร์เน็ต อินทราเน็ต โทรศัพท์ หรือวาจา เป็นต้น

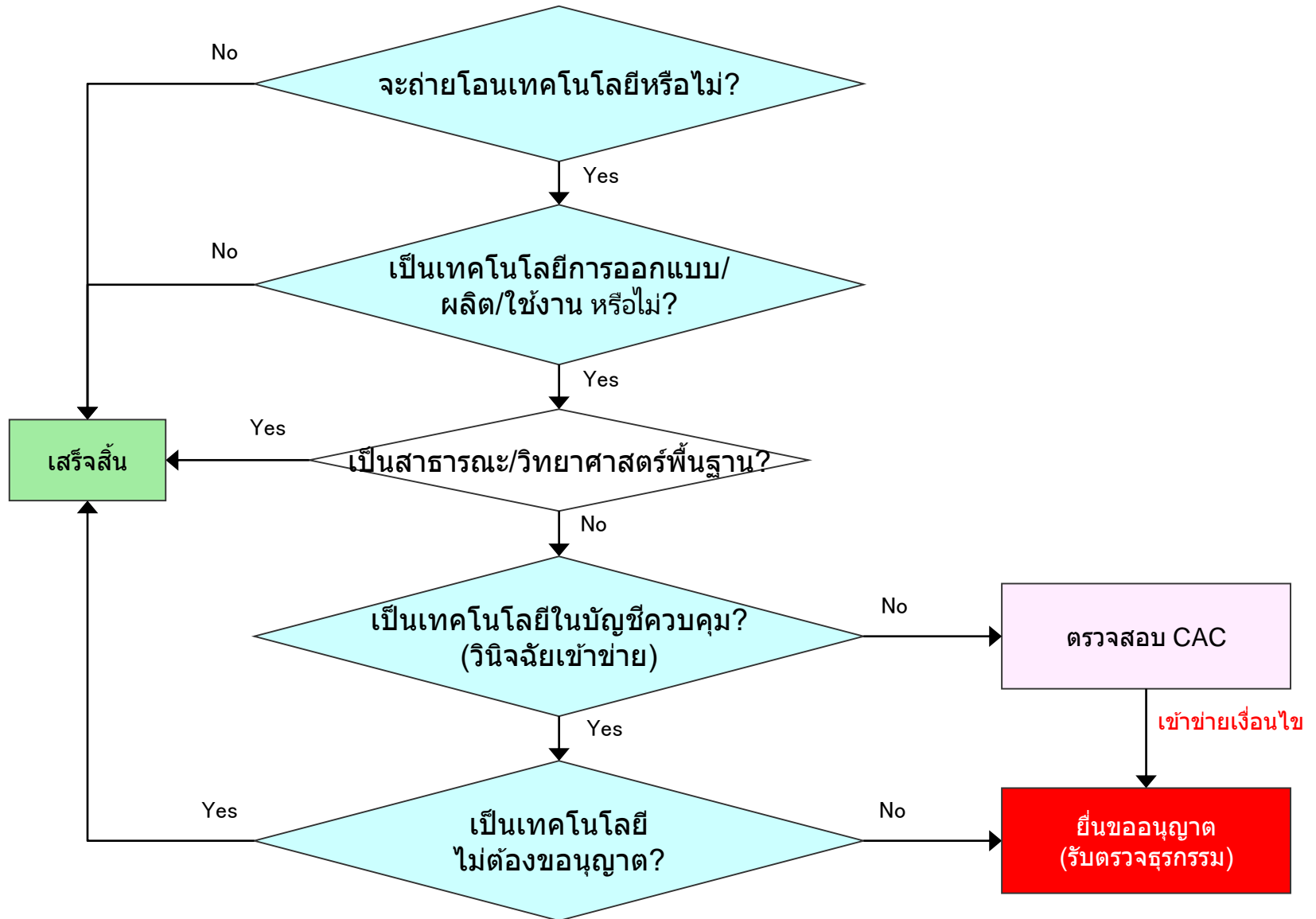


# ตัวอย่าง) สิ่งที่ไม่ถือว่าเป็นเทคโนโลยี

- ข้อมูลงานบุคคล
- ข้อมูลงานบัญชี
- ข้อมูลกฎหมาย
- วันเดือนปีจัดประชุมงานตรออิง / การแจ้งสถานที่ผ่านทางอีเมล



# ขั้นตอนการควบคุมการถ่ายโอนเทคโนโลยี



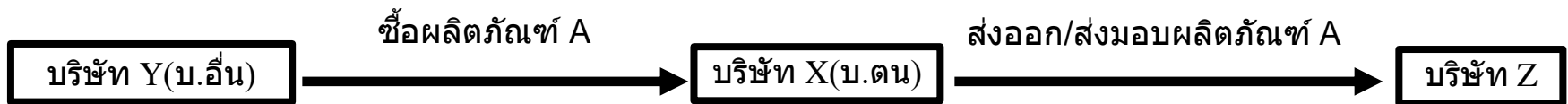
# เทคโนโลยีที่ไม่เข้าข่ายต้องขออนุญาต



- เทคโนโลยีที่เป็นสาธารณะ : เทคโนโลยีที่ใครก็สามารถเข้าถึงได้โดยปราศจากการจำกัด
- การวิจัยในสาขาวิทยาศาสตร์พื้นฐาน:  
เป็นการวิจัยที่มีวัตถุประสงค์ค้นหาหลักการที่มีความเกี่ยวข้องกับปรากฏการณ์ซึ่งเกิดขึ้นในสาขาวิทยาศาสตร์ธรรมชาติ โดยการค้นคว้าทางทฤษฎีหรือการค้นคว้าด้วยการทดลอง แต่ไม่มีวัตถุประสงค์เพื่อการออกแบบหรือการผลิตผลิตภัณฑ์ใดเป็นการเฉพาะ

## เทคโนโลยีที่ไม่เข้าข่ายต้องขออนุญาต (ต่อ)

- เป็นเทคโนโลยีซึ่งมีความจำเป็นขั้นต่ำในการติดตั้ง การใช้งาน การบำรุงรักษา และการซ่อมแซมสินค้า และ มีคุณสมบัติตามที่กำหนดไว้
- ซอฟต์แวร์ที่จำหน่ายแล้ว มีคุณสมบัติตามที่กำหนดไว้

## ความรับผิดชอบ/ข้อควรระวังของการวินิจฉัยเข้าข่ายการซื้อสินค้าจากบริษัทอื่น



- กรณีบริษัท X (บริษัทตน) ซื้อสิ่งของ(สินค้า / เทคโนโลยี / ซอฟต์แวร์) จากบริษัทอื่น (บริษัท Y) เพื่อส่งออก/ส่งมอบให้กับบริษัท Z ให้ถือว่าบริษัท X ต้องมีความรับผิดชอบในฐานะผู้ส่งออก / ผู้ส่งมอบ  
ทำการวินิจฉัยการเข้าข่ายของสิ่งของดังกล่าวอย่างถูกต้อง  

- กรณีบริษัท X (บริษัทตน) รับผลการวินิจฉัยของสิ่งของที่ได้ซื้อมาจากบริษัทอื่น (บริษัท Y) โดยที่ผลวินิจฉัยที่ได้จากบริษัท Y เป็นผลวินิจฉัยที่ผิด (ตัวอย่าง : ทั้ง ๆ ที่เป็นสินค้าในรายการควบคุมต้องขออนุญาต แต่กลับวินิจฉัยว่าไม่อยู่ในบัญชีรายการสินค้าควบคุม) แล้วไม่ได้ตรวจสอบผลวินิจฉัยนั้น แต่รับมาแล้วดำเนินการส่งออก/ส่งมอบไป ให้ถือว่าบริษัท X ต้องรับผิดชอบต่อการส่งออกโดยไม่ได้ขออนุญาตนั้น  

- ดังนั้น กรณีบริษัท X (บริษัทตน) ได้ซื้อสิ่งของมาจากบริษัทอื่น (บริษัท Y) เพื่อทำการส่งออก/ส่งมอบ จำเป็นต้องดำเนินการพิสูจน์ด้วยว่าผลการวินิจฉัยการเข้าข่ายที่ได้รับจากบริษัท Y นั้น ถูกต้องหรือไม่

# ข้อควรระวังเพื่อทำการวินิจฉัยการเข้าข่ายได้อย่างถูกต้องครบถ้วน

- ให้ทำการวินิจฉัยการเข้าข่าย ตามประกาศ/ระเบียบฉบับล่าสุดที่ออกตามกฎหมายฯ
  - \* บัญชีรายการสินค้ามักจะมีการปรับแก้ไขบ่อยครั้ง
- ให้ทำการวินิจฉัยการเข้าข่าย โดยระบบให้ครบถ้วนทุกเรื่อง ที่จำเป็นต่อการวินิจฉัยการเข้าข่าย ทั้งตัวสินค้า/เทคโนโลยี/ซอฟต์แวร์ที่จะส่งออก/ส่งมอบ
- บางกรณีอาจจะเข้าข่ายหลายรหัสสินค้า ต้องตรวจให้ครบไม่มีตกหล่น
- ควรให้ผู้ที่เข้าใจในเทคโนโลยีและผลิตภัณฑ์ รวมถึงผู้เข้าใจในกฎหมายที่เกี่ยวข้อง ร่วมกัน ดับเบิลเช็ค จะดีที่สุด



[ในการที่จะดำเนินการตั้งข้างต้นได้ครบถ้วน สิ่งสำคัญคือต้องมีมาตรการดังต่อไปนี้]

- จัดทำ Compliance Program (CP) และกฎระเบียบที่เกี่ยวข้องการวินิจฉัยการเข้าข่าย พร้อมทั้งวาง ขั้นตอน/กลไกการปฏิบัติงาน ให้เป็นไปตามกฎระเบียบนั้น
- จัดให้มี การสอบบรมในบริษัท ให้กับ ให้กับพนักงานบริษัทเป็นประจำและเพียงพอ
- เข้าร่วม งานสัมมนาการควบคุมการส่งออกที่จัดขึ้นโดยภาครัฐฯ

---

### 3. รายละเอียดย่อของโมเดล CP(Compliance Program)

# การขึ้นทะเบียน CP ในประเทศญี่ปุ่น

- กระทรวง METI ส่งเสริมอย่างจริงจังที่จะให้ผู้ส่งออกจัดทำ CP  
ผู้ส่งออกสินค้าในบัญชีรายการสินค้าควบคุม มีหน้าที่ตามกฎหมายต้องจัดทำ CP
- หากผู้ส่งออกมีคุณสมบัติตามเกณฑ์ที่กระทรวง METI กำหนดไว้ จะสามารถยื่นขอ  
จดทะเบียน CP กับกระทรวง METI ได้
- ผู้ได้รับการขึ้นทะเบียน CP สามารถยื่นขอใบอนุญาตแบบครอบคลุมได้
- นอกจากนี้ หากผู้ได้รับการขึ้นทะเบียน CP ทำการตรวจสอบภายในและผ่านตามเกณฑ์  
กำหนดไว้ สามารถขอให้กระทรวง METI ประกาศชื่อบริษัทผ่านทางเว็บไซต์  
ของกระทรวงได้
- ปัจจุบัน ราว 1450 บริษัทได้รับการขึ้นทะเบียน และราว 625 บริษัทในกลุ่มบริษัทที่  
ได้รับการขึ้นทะเบียน ได้รับการประกาศชื่อบริษัทผ่านทางเว็บไซต์กระทรวง METI

**METI Web:** [http://www.meti.go.jp/policy/anpo/compliance\\_programs\\_pdf/kigyokouhyou.pdf](http://www.meti.go.jp/policy/anpo/compliance_programs_pdf/kigyokouhyou.pdf)

# ข้อดีของการจัดทำ CP

## (1) ข้อดีสำหรับผู้ส่งออก

- มีความโปร่งใสในความรับผิดชอบและขั้นตอนภายในเพื่อการส่งออก/ทำธุรกรรมที่ครบถ้วนและชอบด้วยกฎหมาย
- ป้องกันการส่งออกที่ผิดกฎหมาย เนื่องจากความผิดพลาด เพราะมีการตรวจเช็คภายในที่มีประสิทธิภาพ
- สามารถประชาสัมพันธ์ตนเองว่าเป็นผู้ส่งออกที่ดีได้
- สามารถยื่นขอใบอนุญาตแบบครอบคลุมได้

## (2) ข้อดีสำหรับภาครัฐฯ

- ป้องกันได้อย่างครบถ้วน/ลดจำนวนการส่งออกที่ผิดกฎหมายได้
- สามารถนำทรัพยากรบุคคลของภาครัฐไปทำงานของกรณีที่มีความเสี่ยงสูงได้



# โมเดล CP ที่ CISTEC ได้จัดทำและประกาศเผยแพร่

## (1) 6 รูปแบบ:

- ประกาศผ่านทางเว็บไซต์ของ CISTEC
- เว็บไซต์กระทรวง METI ส่งเสริมให้ใช้โมเดลดังกล่าว และให้เชื่อมลิงค์บนเว็บไซต์

	บริษัทผลิต	บริษัทการค้า
บริษัทขนาดใหญ่	แบบ 1A	แบบ 1B
บริษัทขนาดกลาง	แบบ 2A	แบบ 2B
บริษัทขนาดเล็ก	แบบ 3A	แบบ 3B

## (2) เนื้อหา:

1. ภาพรวม
2. นโยบายพื้นฐาน
3. โครงสร้างองค์กร
4. ขั้นตอน
5. การควบคุมการส่งสินค้า
6. การตรวจสอบ
7. การสอนอบรม
8. การควบคุมเอกสาร
9. การสอนบริษัทลูกและบริษัทในเครือ
10. การรายงาน
11. บทลงโทษ

•เว็บไซต์ CISTEC : <http://www.cistec.or.jp/export/jisyukanri/modelcp/modelcp.html>

•เว็บไซต์ METI : [http://www.meti.go.jp/policy/anpo/compliance\\_programs.html](http://www.meti.go.jp/policy/anpo/compliance_programs.html)

---

## 4. บทบาท/กิจกรรมสำคัญของ CISTEC

# CISTEC คือ

- หน่วยงาน NGO/NPO แห่งเดียวในประเทศไทยที่ดำเนินการด้านการควบคุมการส่งออกที่เกี่ยวข้องกับความมั่นคง
- ก่อตั้ง : ค.ศ. 1989
- จำนวนสมาชิกนิติบุคคล : 479 บริษัท (ณ วันที่ 1 ส.ค. 2018)
- จำนวนสมาชิกสถาบันอุดมศึกษา : 44 มหาวิทยาลัย (ณ วันที่ 1 ส.ค. 2018)

# ปรัชญาพื้นฐาน/วัตถุประสงค์ของCISTEC

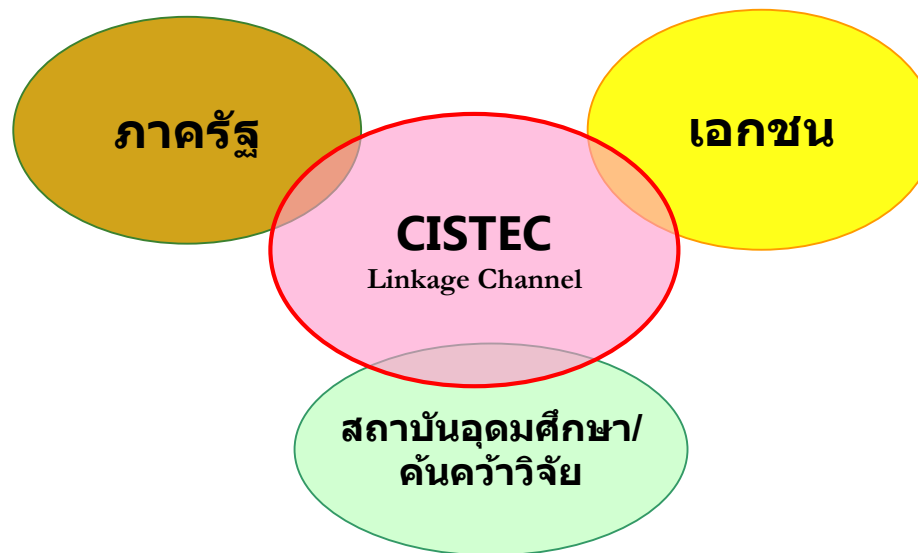
CISTEC จะทำหน้าที่เป็น “ช่องทางลิงก์เกจภาคเอกชน/รัฐบาล/สถาบันการศึกษา” ด้านการควบคุมการส่งออกที่เกี่ยวกับความมั่นคงอย่างมีประสิทธิภาพ เพื่อ



ทำให้เกิด “การควบคุมการส่งออกที่เกี่ยวกับความมั่นคงที่มีประสิทธิภาพและประสิทธิผล”



และมีส่วนร่วมต่อ “สันติภาพโลก”



# ฟังก์ชันลิงก์เกจของ CISTEC

## ■ ต่อภาครัฐ(กระทรวง METI ฯลฯ)

- ให้คำแนะนำด้านเทคโนโลยีเฉพาะทาง ทางธุรกิจ
- อธิบาย/สอบถามนโยบายภาครัฐต่อภาคเอกชนเป็นการล่วงหน้า
- อธิบายความเห็น ความประสงค์ของภาคเอกชน / สถาบันการศึกษา
- ให้ช่องทางการสื่อสารกับภาคเอกชน

## ■ ต่อภาคเอกชน / สถาบันการศึกษา

- รวบรวมและสรุปความคิดเห็น
- นำเสนอและเรียกร้องต่อรัฐบาลในฐานะที่เป็นตัวแทนของภาคเอกชน
- ให้ช่องทางการสื่อสารกับกระทรวง METI

# บทบาทที่สำคัญของ CISTEC

## 1. **สำรวจวิจัยเกี่ยวกับการควบคุมการส่งออก และรวบรวมความเห็นของภาคเอกชน**

- รวบรวมและสำรวจวิเคราะห์เอกสาร/ข้อมูลพื้นฐานด้านสินค้า-เทคโนโลยี
- สำรวจ/วิจัยกฎหมายในและต่างประเทศเกี่ยวกับการควบคุมการส่งออก
- สรุปรวบรวมความคิดเห็นของภาคเอกชน และนำเสนอให้กับภาครัฐ

## 2. **ช่วยเหลืองานควบคุมการส่งออกของเอกชน**

- บริการช่วยเหลือผ่านการให้คำปรึกษาแนะนำรายบริษัท
- บริการช่วยเหลือการวินิจฉัยเข้าข่าย
- บริการช่วยเหลือการจัดทำระบบควบคุมการส่งออก/การตรวจสอบระบบ
- ให้ใช้เครื่องมือการควบคุมการส่งออก (พารามิเตอร์ซีท / ไกด์แดนซ์ เป็นต้น)
- จัดสัมมนาการควบคุมการส่งออก ส่งวิทยากรร่วมฝึกอบรมในบริษัท
- จัดสอบวัดระดับความสามารถงานควบคุมการส่งออก

# บทบาทที่สำคัญของ CISTEC (2)

## 3. เผยแพร่ข้อมูลที่เกี่ยวข้องกับการควบคุมการส่งออก

- ให้ข้อมูลที่เกี่ยวข้องกับสถานการณ์ความมั่นคง ลูกค้ำกลุ่มเสี่ยง (ซึ่งรวมทั้งข้อมูลกฎหมาย การควบคุมการส่งออกในต่างประเทศ)  
(ผ่านทางเว็บไซต์ วารสาร (CISTEC เจอร์นัล) ไกด์แดนซ์ หนังสือวิชาการ ฯลฯ)

## 4. ให้ความร่วมมือในระดับสากลเกี่ยวกับการควบคุมการส่งออก

- งานสัมมนาการควบคุมการส่งออกเอเชีย (ปีละ 1 ครั้ง) (ร่วมกับภาครัฐฯ)
  - ครั้งที่ 25 (ได้จัดไปเมื่อวันที่ 27ก.พ. – 1 มี.ค.ปีนี้) :  
ตัวแทนภาครัฐฯของประเทศหลักในเอเชีย/ยุโรปอเมริกา / 4ระบอบสากล / UN เข้าร่วม
- ส่งวิทยากรเข้าร่วมงานสัมมนา / การประชุมนานาชาติด้านการควบคุมการส่งออก
- จัดส่งคณะศึกษางาน / คณะแลกเปลี่ยนไปเยี่ยมภาครัฐ/เอกชนของเอเชีย-ยุโรป เพื่อแลกเปลี่ยนความคิดเห็น สร้างสัมพันธ์

---

**ขอขอบคุณที่ร่วมรับฟัง**